

Neuillé-le-Lierre

# Édito

## Sommaire

|                          |              |
|--------------------------|--------------|
| Mot du Maire             | Page 1       |
| Services municipaux      | Page 2       |
| Informations municipales | Page 3       |
| État civil               | Page 4       |
| Vie locale               | Pages 5 à 17 |
| Le Centre de Secours     | Page 18      |
| Développement durable    | Pages 18-19  |
| Les entreprises locales  | Page 21      |
| Renseignements utiles    | Page 22      |
| Nous contacter           | Page 23      |

# Neuillé-le-Lierre

## Bulletin municipal d'information

Juin 2024 — N° 46

Chères Novilaciennes, chers Novilaciens,

C'est en regardant le ciel bleu et en profitant du soleil que j'écris ces quelques mots. Enfin, après un printemps très pluvieux qui a causé bien des soucis à nos agriculteurs, nous pouvons profiter d'un temps plus clément qui nous annonce, je l'espère un bel été.

Cette année sera celle où j'aurai rencontré le plus souvent les habitants de Neuillé, les élections successives nous faisant nous voir plus régulièrement que lors des années précédentes.

Vous trouverez dans cette édition le bilan financier de l'année 2023 qui montre que le budget de la commune est loin d'être catastrophique, comme se plaisent à le dire certaines personnes ; pour ceux qui souhaitent plus de détails, ce budget est consultable en mairie aux heures d'ouvertures.

Ceux qui se promènent dans la commune, auront pu voir quelques chantiers faits ou en cours.

La pose de bornes incendie, des travaux de voiries, des renouvellements de canalisations font partie des projets qui ont pu voir le jour en ce début d'année. D'autres travaux sont prévus pour la fin de 2024.

Je tenais à féliciter particulièrement les associations de notre commune qui ont animé avec dynamisme et bonne humeur tous ces moments festifs que nous avons pu vivre. Merci à tous ces bénévoles qui nous prouvent que les mots solidarité et convivialité ont encore un sens en cette période particulière que nous vivons.

Je voulais quand même signaler aux personnes mal intentionnées que les fleurs que nous achetons pour agrémenter le bourg et les fenêtres des bâtiments communaux ne sont pas en libre-service et sont payées avec les impôts de chacun. Merci de respecter l'argent public et le travail des agents qui les plantent.

Nous vous attendons nombreux sur les diverses manifestations prévues tout au long de l'été.

Je vous souhaite une belle saison estivale et de belles vacances.

Prenez soin de vous et de vos proches.

**Le Maire**

**Blandine BENOIST**

# SERVICES MUNICIPAUX

**Secrétaire de mairie :**

Sarah LHOMME

**Accueil :**

Nathalie RABY

**Espaces verts / voirie :**

Christophe LAISEMENT

Ludovic SORNAIS

**Animation :**

Léa AITTOUARES-SAMUEL

Othilie BRUNEL

Amélie CLAUDEL

Leila LAGIERE (Mercredi)

**Restauration scolaire :**

Aurélie NOURRY

**Entretien :**

Aurélie NOURRY

Lise DELAIZE

**Bibliothèque :**

Léa AITTOUARES-SAMUEL

(Responsable de la bibliothèque)

Christiane BELLINI (bénévole)

Chantal LHOMME (bénévole)

Joël LAMOTTE (bénévole)

Patricia POTEL (bénévole)

**Agence Postale Communale :**

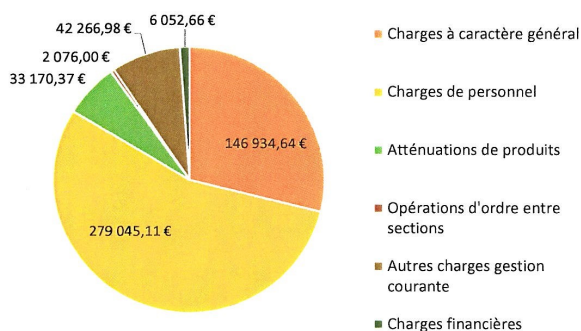
Valérie TOUCHARD

# ACTUALITÉS ET INFORMATIONS MUNICIPALES

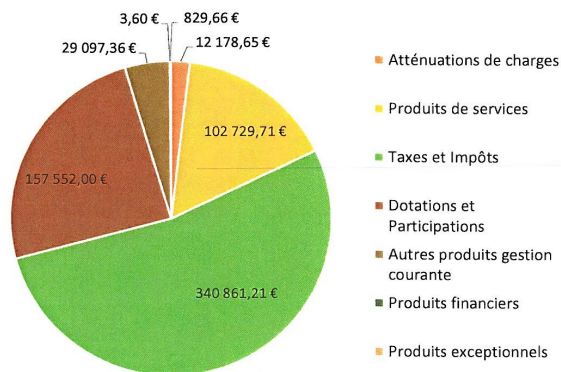
## FINANCES DE LA COMMUNE

### COMPTE ADMINISTRATIF 2023

Dépenses de Fonctionnement 2023 : 509 545,76 €



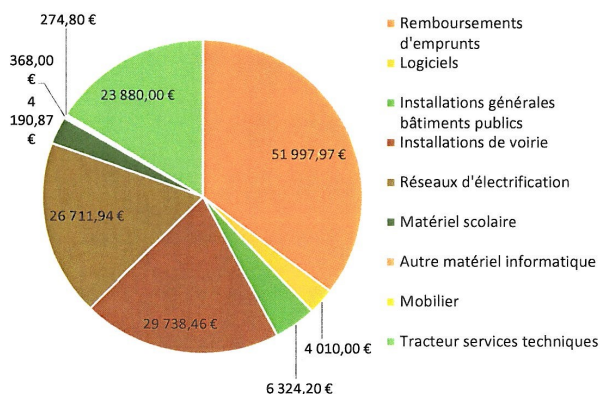
Recettes de Fonctionnement 2023 : 643 252,19 €



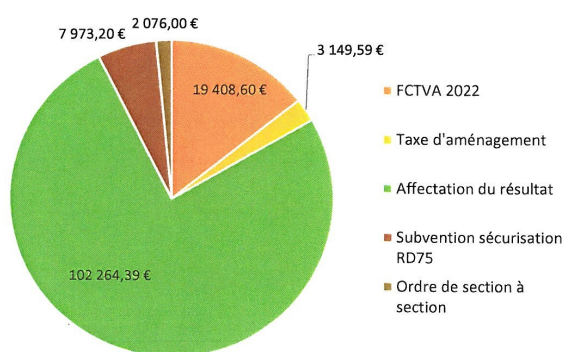
| DÉPENSES DE FONCTIONNEMENT                  |                                   |                     |
|---|-----------------------------------|---------------------|
| 011   | Charges à caractère général       | 146 934,64 €        |
| 012   | Charges de personnel              | 279 045,11 €        |
| 014   | Atténuations de produits          | 33 170,37 €         |
| 042   | Opérations d'ordre entre sections | 2 076,00 €          |
| 65  | Autres charges gestion courante   | 42 266,98 €         |
| 66  | Charges financières               | 6 052,66 €          |
| <b>TOTAL DES DÉPENSES DE FONCTIONNEMENT</b> |                                   | <b>509 545,76 €</b> |

| RECETTES DE FONCTIONNEMENT                  |                                  |                     |
|---|----------------------------------|---------------------|
| 013   | Atténuations de charges          | 12 178,65 €         |
| 70  | Produits de services             | 102 729,71 €        |
| 73  | Taxes et Impôts                  | 340 861,21 €        |
| 74  | Dotations et Participations      | 157 552,00 €        |
| 75  | Autres produits gestion courante | 29 097,36 €         |
| 76  | Produits financiers              | 3,60 €              |
| 77  | Produits exceptionnels           | 829,66 €            |
| <b>TOTAL DES RECETTES DE FONCTIONNEMENT</b> |                                  | <b>643 252,19 €</b> |

Dépenses d'Investissement 2023 : 147 496,24 €



Recettes d'Investissement 2023 : 134 871,78 €



| DÉPENSES D'INVESTISSEMENT                  |   |                     |
|--|---|---------------------|
| 16   | Remboursements d'emprunts                 | 51 997,97 €         |
| 20   | Logiciels                                 | 4 010,00 €          |
| 21   | Installations générales bâtiments publics | 6 324,20 €          |
| 21   | Installations de voirie                   | 29 738,46 €         |
| 21   | Réseaux d'électrification                 | 26 711,94 €         |
| 21   | Matériel scolaire                         | 4 190,87 €          |
| 21   | Autre matériel informatique               | 368,00 €            |
| 21   | Mobilier                                  | 274,80 €            |
| 21   | Tracteur services techniques              | 23 880,00 €         |
| <b>TOTAL DES DÉPENSES D'INVESTISSEMENT</b> |   | <b>147 496,24 €</b> |

| RECETTES D'INVESTISSEMENT                  |                              |                     |
|--|------------------------------|---------------------|
| 10   | FCTVA 2022                   | 19 408,60 €         |
| 10   | Taxe d'aménagement           | 3 149,59 €          |
| 10   | Affectation du résultat      | 102 264,39 €        |
| 13   | Subvention sécurisation RD75 | 7 973,20 €          |
| 040  | Ordre de section à section   | 2 076,00 €          |
| <b>TOTAL DES RECETTES D'INVESTISSEMENT</b> |                              | <b>134 871,78 €</b> |

# ACTUALITÉS MUNICIPALES ET INFORMATIONS

## *Nuisances saisonnières*

Pour rappel, la législation autorise les effaroucheurs de **7h à 22h** à raison de 6 détonations maximum par heure afin de protéger les cultures. De nouveaux effaroucheurs imitant des cris d'oiseaux sont aussi en fonction au même rythme que les canons. C'est une période de l'année qui nous impose quelques nuisances sonores mais ce dispositif est indispensable pour les agriculteurs.

Si vous constatez des dysfonctionnements merci de le signaler en mairie nous demanderons aux agriculteurs de régler leurs systèmes sonores afin de rester dans le cadre législatif.

## ÉTAT CIVIL

### *Naissances*

PONTAILLER Noa né le 16 Décembre 2022

MORCHOINE Élia née le 30 Avril 2023

DECOUDUN Léa née le 22 Juin 2023

LEDUEY Maël et Emy nés le 28 Septembre 2023

PICHEREAU Marceau né le 27 Décembre 2022

CHAMPION Gabin né le 23 Mai 2023

FALLOU Mila née le 03 Août 2023

NOUAILLE Kélio né le 24 Mai 2024

### *Mariages*

TIMON Antoine et COCHIN Mélanie le 13 Mai 2023

DUCHESNE Alexis et ARDOUIN Jessica le 24 Juin 2023

CAHN-GÉLÉNINE Cédric et VAISSE Marie le 30 Mars 2024

### *Décès*

DENIAU Sylvie décédée le 25 juin 2023

GUIONNIÈRE Jean-Dominique décédé le 13 août 2023

BOUCHENOIRE Micheline décédée le 03 septembre 2023

BORDE Gérard décédé le 15 août 2023

LEGENDRE Lionel décédé le 24 septembre 2023

HAGUENIER Paulette décédée le 29 novembre 2023

TOUBLANC Jeannine décédée le 12 janvier 2024

SAUSSOIS Solange décédée le 03 mai 2024



# VIE LOCALE

## *Cérémonie du 8 mai*

A l'occasion de l'armistice, en présence des sapeurs pompiers du Val de Brenne et de la fanfare de Reugny, Madame le Maire et Mademoiselle le Maire du CMJ ont déposé la gerbe du souvenir pour honorer les morts de la commune lors de la guerre 1939-1945. Ce fut l'occasion de réaffirmer notre engagement envers des valeurs de tolérance, de solidarité, de paix.

Un vin d'honneur, offert par la municipalité a été servi après la cérémonie.



# VIE LOCALE

## Les news de l'école

Comme il y a trois ans maintenant, cette année scolaire a été par la mesure de carte scolaire et l'annonce d'une autre suppression de poste d'enseignant au sein du RPI (Regroupement Pédagogique Intercommunal) des communes de Neuillé-le-Lierre et Montreuil en Touraine. Il n'y aura donc plus que 5 enseignants dès la rentrée 2024 : 2 à Montreuil et 3 à Neuillé.

Cependant, cette annonce n'a pas empêché la réalisation de projets divers.

### 1. Un peu de cinéma

Les élèves ont participé à la programmation de films dans le cadre de « Ecole et cinéma ». Cette année, il s'agissait d'aborder le thème de la différence, la tolérance et les inégalités.

Lors de la dernière période, les élèves de cycle 2 sont allés voir « la ruée vers l'or » de Charlie Chaplin et les élèves de cycle 3 sont allés voir « Edouard aux mains d'argent » de Tim Burton.



### 2. Une journée chez les pompiers

Les CM2 se sont rendus à la caserne des pompiers de Reugny à vélo. Ils ont été accueillis par les pompiers volontaires qui leur avaient préparé des ateliers autour du rôle et des missions des sapeurs-pompiers : un atelier de parcours sportif, un atelier incendie, un atelier « apprendre à porter secours » et « gestes qui sauvent » ainsi qu'une visite de la caserne et la présentation des JSP (Jeunes Sapeurs-Pompiers)

Ce fut une journée riche et intense qu'ils ont partagée avec les camarades de cm2 de l'école de Reugny.



### 3. Un préau refait à neuf

Tous les élèves de l'école ont également participé à la « réfection » de la fresque sous le préau. En effet, la peinture qui ornait les murs du préau depuis quelques années était sérieusement vieillissante et abîmée par le temps. C'est à l'initiative de la Municipalité et du CMJ et en concertation avec l'équipe enseignante qu'il a été décidé que les élèves seraient les principaux acteurs de cette rénovation. Ils ont été accompagnés dans cette production par M BORDIER Alain, un artiste peintre qui a apporté toutes ses compétences spécifiques et permis aux élèves de découvrir plusieurs techniques en utilisant divers outils.

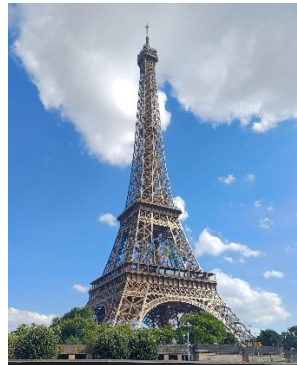


# VIE LOCALE



## 4. Un petit tour à Paris

Pour finir, en lien avec l'organisation des jeux olympiques en France, toutes les classes se sont rendues à Paris lundi 24 juin pour voir ou revoir les monuments les plus marquants lors d'une « randonnée urbaine » au sein de la capitale le matin puis, une visite guidée du Louvre sur « les grandes œuvres » et une croisière en bateau-mouche sur la Seine l'après-midi. La météo était au rendez-vous et la journée, bien qu'éprouvante, s'est déroulée sans aucun souci. Il semblerait que de nombreux souvenirs restent gravés dans les mémoires pour longtemps.



*L'équipe enseignante tient à remercier très sincèrement l'APE qui lui permet chaque année de concrétiser les projets qui sont proposés. En effet, grâce à leurs actions et leur investissement, ainsi qu'à la collaboration des familles sollicitées pour les différents événements, l'APE a encore, cette année, aidé généreusement au financement de tous les projets.*

Anthony Gautier, pour l'équipe enseignante.

# VIE LOCALE



## L'ALSH, ACCUEIL DE LOISIRS

Chaque mercredi, le "Monde Imaginaire et les jeux" étaient à l'honneur durant cette fin d'année scolaire.

Pendant les vacances de Printemps, nous avons également abordé le thème de la biodiversité, avec une animation phare à L'ARBORETUM.

Pour cet été, le choix a été de faire découvrir aux enfants divers univers : celui des animaux, les jeux olympiques et le plaisir d'être en vacances aussi ! Ils seront encadrés par l'équipe des animatrices habituelles : Amélie, Othilie, Leïla, Léa et Aline (qui vient nous donner un coup de main pour les vacances scolaires !).

Les enfants inscrits pourront également profiter de plusieurs sorties comme : le safari train, l'aquarium de Lussault, le Gadawi Parc...

L'équipe s'est agrandie depuis janvier !

- Amélie CLAUDEL, nouvelle animatrice depuis janvier
- Léa AITTOUARES-SAMUEL, votre nouvelle responsable de l'ALSH depuis fin février
- Lise DELAIZE, animatrice pendant la pause méridienne et agent d'entretien sur le temps scolaire depuis mai

Toute l'équipe vous souhaite de très bonnes vacances d'été !





# VIE LOCALE



## VOTRE BIB' LIVRE COMME L' AIR !!!!

En 2024...

Fin février, la bibliothèque a accueilli Patricia POTEL, bénévole, et Léa AITTOUARES SAMUEL, au poste de responsable.

Chantal, Christiane et Joël, l'équipe de bénévoles, ont pu leur souhaiter la bienvenue !

Pour revenir sur ce début d'année, une multitude d'activités a été proposée au sein de la bibliothèque.

Animation phare : Le prix Unicef qui chaque année permet aux enfants de voter pour leur livre préféré parmi une sélection d'ouvrages choisis en fonction d'une thématique La pauvreté était le thème en 2024.

La bibliothèque s'est également diversifiée avec l'acquisition de mangas.

Notre bibliothèque fait l'acquisition deux fois par an de nouveaux livres, alors n'hésitez pas à venir nous voir !

Si vous cherchez des livres en particulier, toute l'équipe de votre bib' est là pour vous aider à trouver la perle rare !

Rappel : L'inscription est gratuite pour tous les mineurs

***A partir du 10/06, les tourangelles et tourangeaux auront accès en ligne aux 200 000 documents de la bibliothèque départementale. Pour cela vous aurez la possibilité de vous créer un compte sur [bibliotheque.touraine.fr](http://bibliotheque.touraine.fr).***

*Ce compte permettra :*

***De réserver des documents et de demander leur livraison dans votre bibliothèque.***

***D'accéder aux documents numériques de Nom@de. Pour les nouveaux utilisateurs, ce sera le seul moyen de se connecter avant de consulter les documents de Nom@de. Les utilisateurs qui ont déjà un compte sur [nomade.mediathèques.fr](http://nomade.mediathèques.fr) pourront l'utiliser jusqu'en septembre***

*N'hésitez pas à solliciter notre aide.*

Pendant les vacances scolaires, la bibliothèque vous accueille uniquement les samedis de 10h à 12h30:

Pour les prochaines vacances Ouverture les samedis 6 13 20 et 27 juillet, ainsi que les samedis 3 et 10 Août



Nous vous préparons de belles activités dès la rentrée !!! Bel été à vous !

Si vous aimez la lecture et avez quelques disponibilités, nous accueillons volontiers de nouveaux bénévoles. N'hésitez pas à nous contacter.

Léa AITTOUARES-SAMUEL Tél : 06 03 49 81 96



# VIE LOCALE



## L'Association des Parents d'Elèves Montreuil - Neuillé

L'APE œuvre pour l'ensemble des enfants scolarisés au sein du Regroupement Pédagogique Intercommunal Montreuil-en-Touraine / Neuillé-le-Lierre.

**Son premier objectif** est de soutenir **les projets culturels et éducatifs** proposés par les enseignants des deux écoles **en participant à leur financement** (année 2023-2024 : bus pour les sorties "Ecole et Cinéma, achat de matériel et livres, réfection de la fresque du préau de l'école de Neuillé, sorties scolaires de fin d'année pour les deux écoles...).

**Le second** est de proposer **un moment de plaisir aux enfants** par des **animations collectives** (année 2023-2024 : spectacle de Noël, carnaval, boum pizza, kermesse).

Les ressources de l'APE proviennent principalement des actions et animations mises en place tout au long de l'année et soutenues par les parents d'élèves des enfants du RPI.

**L'équipe de l'APE tient tout particulièrement à remercier tous ces parents qui s'impliquent dans la réussite de nos événements. Sans eux, les actions ne pourraient être menées et grâce à eux, nos enfants sont heureux !**

**Merci également à la mairie de Neuillé-le-Lierre** pour sa subvention annuelle et ses salles dont l'APE peut disposer gracieusement pour mener ses actions.

## RETOUR SUR CE PROGRAMME 2024

**Samedi 27 Janvier 2024** s'est tenu, à Neuillé-le-Lierre, le nouveau spectacle des **CARABISTOUILLES** en association avec l'APE. Cette année encore, l'engouement des habitants de Neuillé-le-Lierre, Montreuil-en Touraine et des communes avoisinantes a été au rendez-vous. La salle était comble !



# VIE LOCALE



## L'Association des Parents d'Elèves Montreuil – Neuillé (suite)

**Dimanche 17 mars**, le **CARNAVAL** a fait son grand retour. Les enfants ont défilé dans les rues de Neuillé-le-Lierre. L'APE a proposé diverses activités sur l'aire naturelle Damien Foratier : structures gonflables, jeux géants en bois, pêche à la ligne, stand de maquillage, goûter. Un temps festif et convivial pour tous !



**Samedi 13 avril**, l'APE a accueilli les enfants de l'élémentaire pour une toute nouvelle animation : une soirée **BOUM PIZZA**. Les enfants ont dégusté les pizzas confectionnées par « Le Fournil du Village », boulangerie de Neuillé-le-Lierre, sur les rythmes endiablés du jeune DJ Éliott scolarisé sur le RPI.



**Courant mai**, forte de son succès l'année passée, l'APE a renouvelé la **vente de biscuits St Michel**. La totalité des bénéfices a été reversée au profit de la **réfection de la fresque du préau** de l'école de Neuillé-le-Lierre.

**Samedi 15 juin**, **BOUM inter APE** à destination des élèves de **CM2** des écoles de Neuillé-le-Lierre, Cangey, Limeray, Noizay, Pocé-sur-Cisse et Saint-Ouen-les-Vignes à **Cangey**. Nos 6 APE se sont mobilisées pour organiser cette soirée dont l'objectif premier était de se faire rencontrer nos futurs collégiens.

**Samedi 29 juin**, notre traditionnelle **KERMESSE** a clôturé cette année scolaire, au château de Montreuil-en-Touraine.



**L'APE a besoin de tous** pour mener à bien ses actions, dans le but de réunir les fonds nécessaires au financement des activités **pour nos enfants** tout au long de l'année et de proposer des temps festifs et conviviaux.

**Sans parents, pas d'APE ... Et sans APE, pas d'activités !**

Vous souhaitez participer, un peu, beaucoup, intensément ?

**Rejoignez l'aventure** 🤗

Contactez-nous : [ape.montreuil.neuillelelierre@gmail.com](mailto:ape.montreuil.neuillelelierre@gmail.com)



# VIE LOCALE

## Amicale Novilacienne

Bonjour à tous !!!

Les news de l'Amicale pour les festivités du 14 juillet... ..

Le repas sera assuré par des Food Trucks (crêperie, cuisine du monde et burger)

2 buvettes

Karaoké pendant le repas

Et pour finir la soirée MOUSSE... Un investissement de 500€, pour vous remercier de votre fidélité. Une deuxième piste de danse sera créée sur le terrain de boule.

Le 1<sup>er</sup> jet de mousse sera vers minuit, le 2<sup>ème</sup> un peu plus tard... un parc à mousse sera fabriqué par nos soins afin que celle-ci ne s'échappe pas...

Le débit de la mousse sera de 180m<sup>3</sup>/minute.

L' Amicale Novilacienne remercie l'ensemble de la municipalité pour le financement du feu d'artifice et l'accord pour la soirée mousse.



**Date à retenir : le Samedi 23 Novembre 2024 pour un loto des enfants à 14h suivi d'un loto à 20h**



Les activités du club sont suspendues pendant l'été et reprennent en septembre comme tous les ans depuis 2015.

Au menu pour la rentrée:

- Détente,
- Renfort musculaire,
- Amélioration de la Souplesse,
- Respiration

Le tout, à son rythme, sans compétition ni jugement d'aucune sorte.

Les cours se déroulent le jeudi soir de 19h à 20h30.

L'association se compose d'une vingtaine d'adhérents de Neuillé mais également des villages voisins.

Pour tous renseignements.

Mail: [yogarden37@gmail.com](mailto:yogarden37@gmail.com)

Tel : 06-22-85-74-98

# VIE LOCALE



En ce début d'année La Poule au pot continue de vous pondre des événements aux couleurs locales et conviviales ! La soirée **jeux de société** en janvier avait déjà remporté un franc succès, avec de nombreux participants de tous âges. Chacun a pu partager un moment ludique, l'occasion de se rencontrer et de s'amuser ensemble. Comme toujours notre équipe de bénévoles avait prévu de quoi vous ravitailler : Merci aux cuisiniers, décorateurs, serveurs, « explicateurs de jeux », et nettoyeurs... qui ont encore une fois permis que tout se déroule dans une ambiance chaleureuse. Nous envisageons de reproposer cette formule cette année, et peut-être de la décliner en extérieur au printemps prochain.



Le 24 mai dernier se tenait la deuxième édition de notre presque déjà célèbre « **Bar éphémère** ». Malgré une météo très incertaine vous avez été nombreux à nous rejoindre dans le jardin de la mairie pour partager un moment en famille ou entre amis, accompagnés des reprises folk de « But or not » venus gracieusement animer la soirée. Nous les remercions chaleureusement d'avoir accepté cette invitation. Notre équipe en cuisine et au bar a encore assuré, et nos planches apéros aux produits locaux et une bonne partie du bar ont été dévalisés, un succès qui permettra de financer une partie des musiciens du très attendu **Festi'Gourmand #2** !

## FESTI' #2 GOURMAND NEUILLE-LE-LIERRE

RESTAURATION  
ET  
BUVETTE LOCALE

MARCHÉ  
D'ARTISANS  
ET  
PRODUCTEURS



LE BUS DES RÊVES - JEEL - FANFARE - DUO BONNIN/CAMPINO -  
KARAOBOEUF - VOLANTE LOCO

**07/09 | PRIX LIBRE | 15h-01h**

f o ASSOLAPOULEAUPOT



C'est le **7 Septembre** que se déroulera notre événement phare qui se prépare activement, toujours dans l'objectif de promouvoir les acteurs locaux et de proposer un espace de partage familial et convivial. Cette année encore, un **marché de producteurs et d'artisans locaux**, mais aussi le spectacle « On peut y arriver » de la compagnie **le bus des rêves** (un duo de cirque musical tout public), le groupe folk irlandais **Jeel**, une **fanfare**, le **duo Bonnin /Campino** (accordéon et violon à écouter et à danser), le **Karaoeboeuf** (un karaoké sans bande-son mais avec un vrai musicien) et le groupe **Volante loco** (Un cocktail explosif à base de chansons françaises sur fond de cumbia latina et de musiques de l'Est) animeront la journée **de 15h à 1H**. Nous vous attendons nombreux dans le public, ou en coulisse avec notre équipe de super-bénévoles !

Pour nous rejoindre dans cette belle aventure n'hésitez pas à nous contacter par mail : [assolapouleaupot@gmail.com](mailto:assolapouleaupot@gmail.com) ou à vous rendre sur notre page facebook [assolapouleaupot](https://www.facebook.com/assolapouleaupot).

Et un grand merci à Redju pour cette belle affiche!



# VIE LOCALE

**MÈRE JACOB**  
& les compagnons du tour de France

Entrée libre  
à partir de 10h

NEUILLÉ-LE-LIERRE  
Dimanche  
7 juillet 2024

Venez nous rencontrer !  
Découvrez les secrets de nos  
savoir-faire traditionnels

Démonstrations des métiers

11h - Classe qui inspire

Resauration & buvette

Jeux & animations

Clôture festive  
**APÉRO-CONCERT**  
avec  
**Blues Spirit**

Compagnons du Tour de France  
Historiques Amboisiens  
Mairie de Neuillé-le-Lierre  
Touraine  
Val d'Amboise  
Mairie de Brenne  
Mairie de Cisse

La journée de célébration autour de la Mère Jacob, figure importante de la commune, est un événement majeur pour Neuillé-le-Lierre.

Tout au long de ce dimanche, les compagnons partageront avec vous leur savoir faire.

Le Jazz Off vous donne rendez-vous le 21 Septembre 2024  
18h dans la cours de l'école.





# VIE LOCALE

## Conseil Municipal des Jeunes

Bonjour,

Voici les membres du Conseil des Jeunes.

Nous sommes 9 membres : Sarah, Louise G., Louise C., Jeannette, Wyatt, Milo, Clara, Nathan, Ethan, accompagnés par des adultes.

Après une réunion de présentation aux parents, nous nous sommes réunis et avons élu notre maire : Jeannette, Clara et Wyatt ont proposé leur candidature. Clara a été élue. Wyatt est son représentant à l'école de Neuillé.

Nous avons plein de projets, surtout une **journée jeux le 31 août**, avec plein de belles activités pour les petits et les grands.

Merci



Aujourd'hui, nous allons vous présenter la fresque.

Nous avons eu trois séances avec Monsieur Bordier. Nous avons peint avec différentes techniques :

- le pinceau
- le ravalin
- le tamponnage
- le pochoir
- les projections

Les quatre professeurs ont eu l'idée de faire un Zoom Universel : nous avons représenté une mappemonde, puis nous avons zoomé sur la France, le département, la commune.

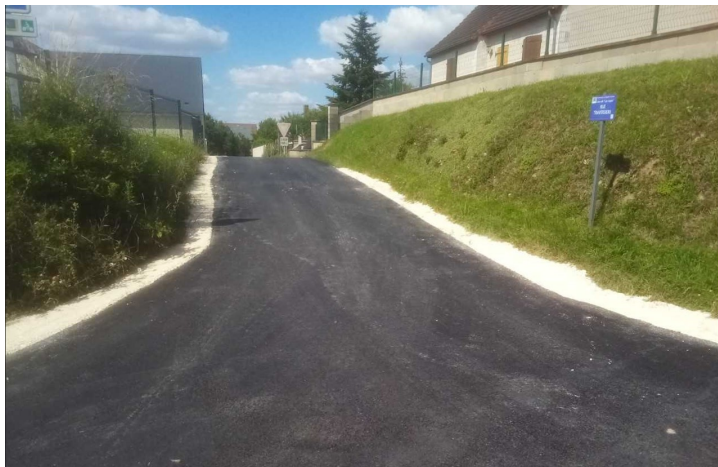
Si vous êtes scolarisés du CM2 au collège, vous êtes bienvenus au CMJ.



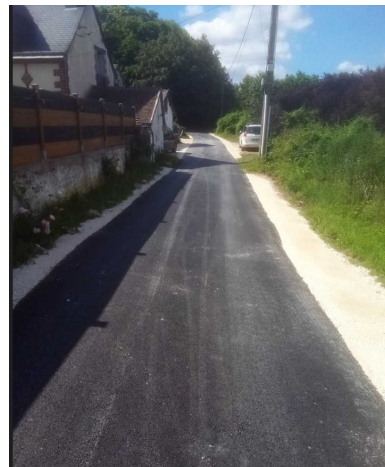
# VIE LOCALE

## VOIRIE

Des travaux de réfection ont été réalisés :



Rue Traversière



Impasse François Vallée

## BORNE INCENDIE

Dans le cadre de la Protection de la Population et des biens face aux risques d'incendie, une borne a été installée sur la route de Crotelles au niveau des hameaux des Forges, de la Moinerie et de l'Etoile.



## COMPOSTEURS ET POINT D'APPORT VOLONTAIRE



Afin de composter les déchets organiques du jardin et de la cuisine. Des composteurs sont disponibles (voir conditions avec le SMICTOM d'Amboise).

Le container à verre (PAV) se trouve « Rue Pierre Fillet » au niveau de l'autoroute.

Merci de ne rien déposer à l'extérieur du bac.





# VIE LOCALE

## *Repas de Printemps*

Le 25 mai a eu lieu le repas des anciens. Ce fut l'occasion d'une rencontre intergénérationnelle avec la présentation de nos jeunes élus du CMJ.

Lors de ce repas gourmand, l'ambiance fut très festive. Jeunes et moins jeunes se sont amusés de concert en participant aux différentes animations proposées par Sylvie AUDOUX



## *Course cycliste*

Avec 110 km à parcourir passant devant les 14 mairies de la Communauté de Communes du Val d' Amboise, le Tour Val d' Amboise (organisé par l' Union Cycliste Amboise Nazelles- Négron) avait pour objectif de réunir le temps d'un évènement cycliste l'ensemble des acteurs du territoire, avec pour départ la commune de Nazelles-Négron et pour arrivée la commune d'Amboise.



# LE CENTRE DE SECOURS

## LES SAPEURS POMPIERS DU VAL DE BRENNE



Un début d'année riche en interventions, 76 sorties d'engins principalement pour des secours à victimes, quelques opérations dues à l'excès d'eau.

Juillet 2024 sera pour nous, l'adaptation à un nouveau système d'alerte informatisé, pour plus de réactivité et de confort d'utilisation .

Recrutement : Si vous avez entre 18 et 50 ans venez rejoindre l'effectif du Val de Brenne, vous aurez la possibilité de vous former et d'effectuer une action citoyenne. (Capitaine Métayer 06.79.41.33.66)

Actuellement l'effectif est de 4 femmes et 12 hommes, la moyenne d'âge est de 34 ans .

Vous avez peut être pu constater le vendredi 7 juin vers 20h, une effervescence inhabituelle au niveau de l'église, c'était notre manœuvre de groupe annuelle avec comme thème un dégagement de fumée important dans l'édifice avec 6 victimes.


Les centres de secours de Val de Brenne (organisateur), Monnaie, Amboise et Château Renault et l'appui technique d'un drone ont été à l'œuvre une partie de la soirée.





# DÉVELOPPEMENT DURABLE

## Reconnaître L'AMBROISIE à feuilles d'armoise

 Observatoire des Ambrosiales

 Une plante au pollen **dangereux** pour la santé

 Fleurs mâles sur le long de l'épi

 Tige velue verte à rougeâtre

 Feuille profondément découpée

 De 15 cm de hauteur  
Elle s'étale en forme de buisson

### Son aspect aux différents stades

 **Plantule**  
Avril-Juin

 **Stade végétatif**  
Mai-Juillet

 **En fleur**  
Août-Septembre

### Signes particuliers



- Feuille du même vert sur les deux faces
- Pas d'odeur quand on la froisse

### Risques de confusion

**Armoise commune**

- Face inférieure de la feuille couleur gris argenté
- Odeur quand on la froisse



**Armoise annuelle**

- Feuille finement découpée
- Odeur quand on la froisse



©Fried - ANSES

Vous l'avez reconnue?  
**Détruisez-la**  
  
et signalez-la sur [www.signalement-ambrosie.fr](http://www.signalement-ambrosie.fr)

  FREDON

Plus d'infos : [www.ambrosie.info](http://www.ambrosie.info)



PLATEFORME INTERACTIVE  
**SIGNALEMENT**  
**AMBROISIE**

## L'AMBROISIE, UNE PLANTE DANGEREUSE POUR LA SANTÉ : CHACUN PEUT AGIR !

L'ambrosie est une plante envahissante dont le pollen est fortement allergisant. Agir contre l'expansion de cette plante est un enjeu de santé publique qui requiert l'implication de tous.

### Que faire si j'en vois ?

- Sur ma propriété : **je l'arrache !**
- Hors de ma propriété et sur un terrain public, s'il y a seulement quelques plants : **je l'arrache !**
- Hors de ma propriété, s'il y a en a beaucoup : **je signale la zone infestée grâce à SIGNALEMENT-AMBROISIE :**

 [www.signalement-ambrosie.fr](http://www.signalement-ambrosie.fr)

 L'application mobile Signalement-ambrosie

 email : [contact@signalement-ambrosie.fr](mailto:contact@signalement-ambrosie.fr)

 téléphone : 0 972 376 888

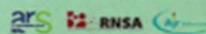


### COMMENT RECONNAÎTRE LA PLANTE D'AMBROISIE ?

- Feuilles du même vert clair sur les deux faces
- Pas d'odeur quand on les frotte dans la main



Une question sur l'ambrosie ? Contactez SIGNALEMENT-AMBROISIE ou visitez le site [www.ambrosie.info](http://www.ambrosie.info)



Selon l'article R 1338-4 du code de la Santé Publique

Le plan d'action départemental est en ligne sur le site de l'ARS « prévenir et lutter contre l'ambrosie » : <http://www.centre-val-de-loire.ars.sante.fr/lambrosie-un-pollen-risque-une-plante-sous-surveillance>



# DÉVELOPPEMENT DURABLE

## *Le mégot : Polluant majeur*

Lors de la combustion d'une cigarette, plus de 7000 substances chimiques sont brûlées (dont une cinquantaine réputées très toxiques (ammoniac, benzène, cyanure d'hydrogène ....) . D'autres sont créées par réaction chimique. Le tout est concentré dans le filtre .

**Les mégots sont toxiques même une fois éteints**, ils continuent d'émettre des substances chimiques plusieurs heures, voire plusieurs jours après avoir été éteints exposant les personnes environnantes à une « fumée tertiaire ».

La dégradation des mégots s'effectue en 12 ans (sa structure est en acétate de cellulose).

Entre temps, 54 milliards d'autres mégots auront été jetés.

Si le mégot, jeté au sol au lieu de rejoindre un cendrier finit par disparaître au bout de 12 ans, ses répercussions sur la nature sont néanmoins tentaculaires : des traces des substances chimiques et nocives qu'il contient, notamment les métaux lourds, persistent et sont même retrouvées chez des animaux marins. C'est la principale cause de pollution des océans.

**Un seul mégot pollue 500 litres d'eau**

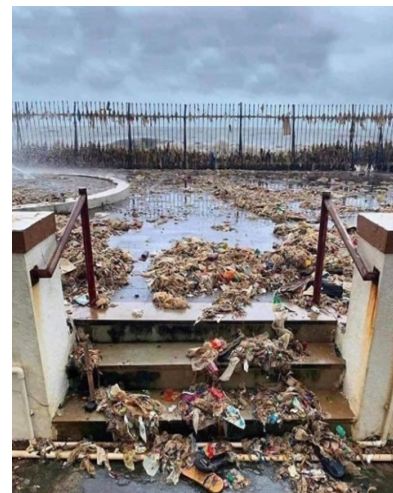
L'eau qui ruisselle dans nos caniveaux termine sa course à la mer.

**Optez donc pour les cendriers de poche**

**La forêt , l'eau, la mer .....vous remercient.**



La Mer nous rend ce que nous lui avons donné



## *Les nids d'hirondelles*

Les hirondelles sont des espèces protégées. A ce titre, leur destruction et celle de leurs nids est un délit ( puni jusqu' 1500€ d'amende, 1 an de prison d'après l' article L 415-3 du Code de l'Environnement).

Une hirondelle , affaiblie par son retour de migration, doit alors dépenser beaucoup trop d'énergie pour reconstruire. La destruction des nids met l'espèce en grand danger.

Des nids ont néanmoins été détruits l'an passé dans la ruelle entre la cantine et la salle polyvalente.

Afin de tenter de restaurer leur habitat, la municipalité a décidé d'installer des nids artificiels (conformes aux préconisations de la LPO).



# LES ENTREPRISES LOCALES

## SANTÉ

### **Nicolas MERESSE - Pierre STANQUIC**

Kinésithérapeutes  
Maison médicale  
Place de la Mairie  
02 47 55 82 90

## BIEN-ÊTRE

### **Sandrine Coiffure à domicile**

06 07 81 59 64

### **Paluma massage bien-être**

La Moinerie

Du lundi au samedi sur rendez-vous

06 66 03 73 40 [paluma.massage7270@yahoo.com](mailto:paluma.massage7270@yahoo.com)

## PRODUCTEURS

### **Les Jardins du colombier** (Maraîchage BIO)

Lieu dit Le Colombier

07 83 14 79 66

## MENUISIER—EBÉNISTE

### **Tout en Bois**

Intérieur / Extérieur

7/9 rue Pierre Fillet

06 64 88 64 54

## LOISIRS

### **Spyder Prod - Stéphane BORDE**

Animateur / DJ pour tout événement

06 82 17 27 31 [www.spyderprod.fr](http://www.spyderprod.fr)

### **Écurie Aline GIRARD**

Centre équestre, poney-club, pension. Toutes disciplines.

Service à la carte, cours particuliers et collectifs.

Ferme de Crapeaux

06 60 62 99 03

[ecurie.aline.girard@gmail.com](mailto:ecurie.aline.girard@gmail.com) - [www.ecurie-aline-girard.com](http://www.ecurie-aline-girard.com)

## RESTAURANT/HÉBERGEMENT

### **Restaurant Liberté**

17 - 19 rue de la République

02 47 52 95 05

[www.liberte-restaurant.fr](http://www.liberte-restaurant.fr)

### **Sovannry et Jean-Claude PLOT (Meublé de tourisme de 4 pers)**

02.47.37.50.40 / 07.71.79.88.08

[jean-claudeplot@orange.fr](mailto:jean-claudeplot@orange.fr)

### **Muriel MARCHAL (Meublé de tourisme de 4 pers)**

Lieu-dit Le Plessis

06.68.78.71.64

### **Serge LANCELIN (gite)**

17, Rue Jeanne Deshayes

06 85 22 32 78

### **Pierrette CARRE**

Gîte du verger (4/6 personnes)/Gîte de la roue (15 personnes)

06.72.10.20.75 / 06.70.46.67.94

[gites.moulindestaintecroix@gmail.com](mailto:gites.moulindestaintecroix@gmail.com)

### **La Mauguinière (chambre d'hôte)**

La Mauguinière

(réservation en ligne)

## TAXI

### **A.S.U BARDET Sylvie**

06 85 73 11 19

## BOIS DE CHAUFFAGE

### **Bois Chauffage Services**

Vente et Livraison de bois de chauffage.

Abattage Élagage.

Le Mée

02 47 72 99 49 / 06 13 71 57 88

[l.pele@orange.fr](mailto:l.pele@orange.fr)

## PLOMBIER

### **Sébastien CIMBE ROMANGER**

Plomberie chauffage

106, Route d'Amboise « Le Tertre aux Moines »

06 62 42 35 51

[scr.plomberiechauffage@orange.fr](mailto:scr.plomberiechauffage@orange.fr)

## PEINTURE

### **Sébastien NURET**

Peinture et décoration / Revêtement sols et murs/ Papiers

peints / Parquet flottant

7, Le Petit Morier

06 27 58 03 36

## MAÇON

### **SARL SAUSSEREAU Père et Fils**

Maçonnerie / Rénovation / Taille de pierre

Saint Rigomet

02 47 52 95 87 / 06 77 87 22 05 / 06 87 20 18 47

[saussereau.gilles@orange.fr](mailto:saussereau.gilles@orange.fr)

## ELECTRICITÉ

### **MIKELEC37**

Electricité générale

La Moinerie Neuillé e Lierre

[entreprisemikelec37@gmail.com](mailto:entreprisemikelec37@gmail.com)

06 67 65 32 89

## ASSAINISSEMENT

### **Water Clean Online**

Étude d'assainissement non collectif

07 83 08 88 59

[contact@wco-france.fr](mailto:contact@wco-france.fr)

[www.wco-france.fr](http://www.wco-france.fr)

## WEB DEVELOPER

### **MB DEVELOPMENT**

Web Developer

06.37.36.05.36

[contact@mb-development.net](mailto:contact@mb-development.net)

Site Web : [mb-development.net](http://mb-development.net)

## MULTI-SERVICES

### **Marc GASNAULT**

Bâtiment intérieur, extérieur / Nettoyage de toitures (Haute

pression) / Petites réparations électriques / Entretien et

réparations diverses / Élagage / Bricolage

2209 route de Crotelles

02 47 52 20 43 / 06 20 07 82 49

[gasnaultmarc@orange.fr](mailto:gasnaultmarc@orange.fr)

### **Entreprise DA'NET DORSCHNER Alexis**

Nettoyage haute pression, vitrerie, véranda etc..

06.73.09.74.47

[dorschneralexis.net@gmail.com](mailto:dorschneralexis.net@gmail.com)

### **Fabienne ROBCIS**

Repassage

50 Rue de la République

02 47 50 53 25 / 06 12 96 28 76

### **Sandra LENAY**

Ménage Service

5 Impasse François Moreau

07 85 86 84 60

## CENTRE DE BILANS DE COMPÉTENCES

### **Joel LAMOTTE**

855 route d'Amboise

Les Défocs du Colombier

06 73 67 82 95

[lamotte.joel@orange.fr](mailto:lamotte.joel@orange.fr)

# RENSEIGNEMENTS UTILES

## URGENCES :

|                                |  |
|--------------------------------|--|
| <b>Gendarmerie d'Amboise :</b> | 02 47 30 63 70<br>1, bd Anatole France — 37400 AMBOISE |
| <b>Police Secours :</b>        | 17   |
| <b>Pompiers :</b>              | 18 ou 112  |
| <b>SAMU :</b>                  | 15   |

## VIE PRATIQUE :

|  |                |
|--|----------------|
| <b>Eau Assainissement :</b>                            |                |
| Dépannage  | 02 44 71 05 58 |
| Service client   | 02 44 71 05 50 |
| Urgence  | 02 45 77 00 09 |
| <b>ENEDIS</b>  | 09 72 67 50 37 |
| <b>Communauté de Communes du Val d'Amboise</b>         | 02 47 23 47 44 |
| <b>Relais assistantes maternelles</b>                  |                |
| 15, rue de Perreux 37530 Nazelles Négron               | 02 47 57 04 19 |
| 4 allée des tilleuls—37400 Amboise                     | 02 47 57 88 52 |
| <b>Centre anti-poison</b>                              | 02 41 48 21 21 |
| <b>Déchetterie</b>                                     | 02 47 23 47 66 |
| Horaires d'ouverture                                   |                |
| Lundi et Mercredi : 13 h 30 à 18 h                     |                |
| Jeudi et samedi : 9 h 00 à 12 h 30 et 13 h 30 à 18 h   |                |
| <b>Ordures ménagères SMICTOM</b>                       | 02 47 23 47 66 |
| <b>Assistante sociale</b> (sur Rendez-Vous uniquement) | 02 47 30 48 48 |

# NOUS CONTACTER

## MAIRIE

### Horaires d'ouverture

Lundi-Jeudi-Vendredi

08h30 à 12h00

Samedi

09h00 à 12h00

02 47 52 95 17

[accueil@mairieneuillelelierre.fr](mailto:accueil@mairieneuillelelierre.fr)



<https://www.facebook.com/mairieneuillelelierre>



<https://www.instagram.com/neuillelelierremairie>

### Site internet

<https://www.mairieneuillelelierre.fr/>



OFFERT PAR VOTRE MAIRIE



PanneauPocket,  
TÉLÉCHARGEZ  
GRATUITEMENT  
L'APPLICATION



Губернатор  
СЕРВИС

## LES ADJOINTS

### 1ere adjointe : Natacha MOUGEOLLE

Administration générale

[administrationneuille@gmail.com](mailto:administrationneuille@gmail.com)

### 2ème adjoint : Philippe PONTILLON

bâtiments

[batimentsneuille@gmail.com](mailto:batimentsneuille@gmail.com)

### 3ème adjoint : Loïc PELÉ

voirie/espaces verts

## ÉCOLE / GARDERIE / ALSH

École de Neuillé :

02 47 52 99 01

École de Montreuil :

02 47 30 12 12

Accueil de loisirs et garderie de Neuillé :

02 47 52 20 55

[passepartout@cc-valdamboise.fr](mailto:passepartout@cc-valdamboise.fr)

## AGENCE POSTALE COMMUNALE

### Horaires d'ouverture

Lundi-Mardi-Jeudi-Vendredi :

14h30 à 17h30

1 samedi sur 2 :

9h à 12h

02 47 52 95 00

## BIBLIOTHÈQUE

### Horaires d'ouverture

le mercredi de 15h00 à 18h00

le vendredi de 16h30 à 18h30

le samedi de 10h00 à 12h30

[biblio.neuillelelierre@orange.fr](mailto:biblio.neuillelelierre@orange.fr)



<https://www.facebook.com/bibliothequeneuillelelierre>



[biblio.neuillelelierre](https://www.instagram.com/biblio.neuillelelierre)